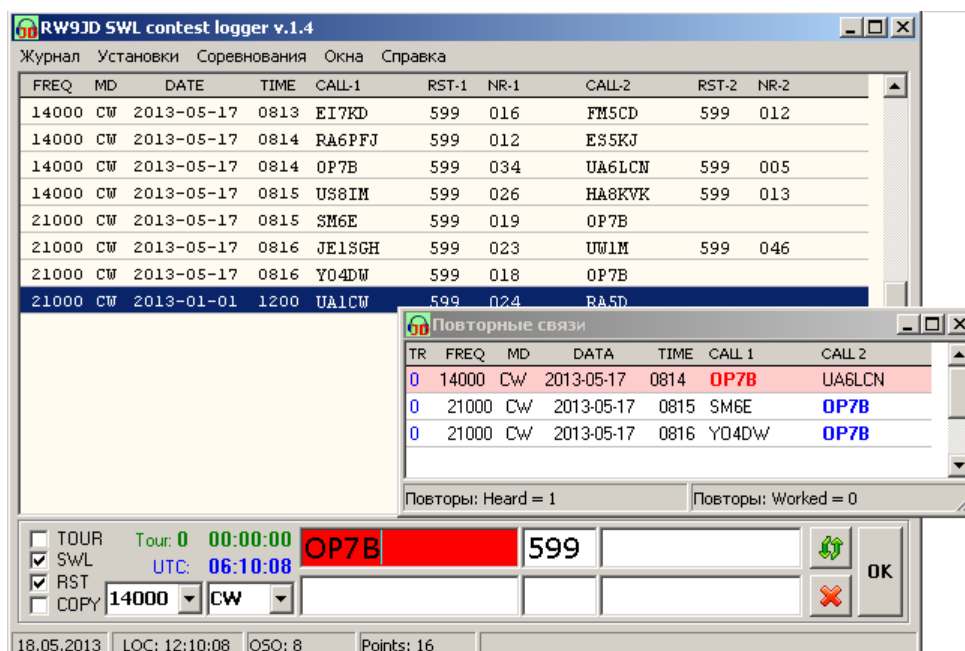


## Описание работы с программой SWL Contest logger v.1.4 Программа распространяется БЕСПЛАТНО!

Приветствую вас уважаемые радиолюбители-наблюдатели! Простая в использовании, интуитивно понятная программа, легко и быстро осваивается, после первой тренировки, вы уже готовы к работе с ней в соревнованиях! Работать можно с Flash-накопителя, который всегда в кармане. Имеется возможность использовать логгер не только наблюдателям, но и HAM-операторам.

Итак, с помощью данного логгера можно вести учет связей(наблюдений) как односторонних, так и двухсторонних с последующей выгрузкой LOG-а в файл форматов «ЕРМАК» и «CABRILLO v.3.0». О формате ЕРМАК можно почитать здесь: <http://srr.ru/CONTEST/ermak/index.html>. О формате «CABRILLO» посмотрите здесь: <http://www.kkn.net/~trey/cabrillo/>, а также информацию можно найти на сайтах ARRL, или русскоязычных сайтах посвященных этой теме. Там же приведены образцы отчетов. ЕРМАК – это расширенная версия CABRILLO с учетом спецификации российских соревнований. Ознакомьтесь с этой информацией, перед тем как заполнять в графы отчета в логгере.

### Главная форма.



### Назначение элементов формы.

- **МЕНЮ:**

- Журнал**

**Выгрузить лог, формат CABRILLO** – Выгружает лог в файл формата «Cabrillo v.3.0»

**Выгрузить лог, формат ЕРМАК** – Выгружает лог в файл формата «Ермак»

**Выгрузить лог, формат ADIF** - Выгружает лог в файл формата «ADIF»

**Очистить лог** - – удаляет все записи из лога, **будьте внимательны при выполнении этой команды!**

- Установки**

**Сведения о станции** – Открывает окно с настройками сведений о станции(операторе)



**Установить окна ввода вертикально/горизонтально** – Команда располагает окна ввода позывных и контрольных номеров вертикально/горизонтально

**Синхронизировать время ч/з интернет** – синхронизирует часы компьютера с всемирным(UTC) ч/з интернет, обращаясь к серверам точного времени.

**Соревнования** – открывает окно для выбора contest-а и настройки его полей отчета. Для каждого соревнования сохраняется свой набор.

**Окна** – отображает вспомогательные окна дополнительно к главной форме

**Справка** – сведения о программе

- **Окно логгера** (окно) – отображает записи QSO
- **Позывные** (окна) – для ввода позывных, при любой раскладке клавиатуры, позывные отображаются и записываются в лог, заглавными буквами латиницы.
- **RST** (окна) – для ввода RS(T) или части контрольного номера, в тех соревнованиях где не используется RS(T), например в RAEM №QSO+координаты (001 60N70O), при этом нужно снять галочку с переключателя RST
- **Переключатель TUR** – при включенном, отслеживаются туры соревнований
- **Переключатель SWL(HAM)** – Для возможности работать в разных режимах
- **Переключатель RST** – при включенном – в окне автоматически появляются значения «по умолчанию» 59(9), если их нужно изменить, просто ставьте свои цифры.
- **Переключатель COPY** – режим ввода связей «вручную», (постконтестный режим)
- **Принятые номера** (окна) – для ввода контрольных номеров
- **Диапазон** (выпадающий список) – для выбора нужного диапазона
- **Модуляция** (выпадающий список) – для выбора вида модуляции
- **ОК** (кнопка) – для записи очередной строки QSO
- **Рокировка** (кнопка ) – смена мест позывных и контрольных номеров
- **Очистка** (кнопка ) – очистка окон ввода
- **№ Тура** – показывает номер текущего тура (справа от переключателя TUR)
- **Время тура** – показывает остаток времени текущего тура(справа от № тура)
- **Время UTC** – показывает текущее мировое время
- **Статусная строка** (инфо-строка) – отображает служебную информацию.

## Работаем с программой

Работать с логгером несложно, все интуитивно понятно и доступно. Перед участием в соревнованиях, необходимо заполнить сведения о станции, затем выбрать из списка нужный contest, если есть туры, внести время для каждого (начало – окончание, например: 1тур=10:00:00-10:59:59, 2тур=11:00:00-11:59:59 ). Если туров менее 4, тогда заполните нужное количество, в остальных окнах туров должны быть значения 00:00:00. Еще важная вещь в соревнованиях – это синхронизация времени компьютера с серверами точного времени. Выполните эту операцию, подключившись к сети интернет, чтобы исключить разницу во время записи лога. Разница в 2 минуты карается лишением очков. Затем можно приступить к ведению лога соревнований.

Вести лог можно сразу после включения, заполнив поля позывных и контрольных номеров, нажимаем кнопку ОК, при этом будет произведена запись в журнал, запись сразу отображается в окне журнала. Перемещаться между полями, можно нажимая клавишу “**ENTER**”, в следующей последовательности:

[Вертикальное расположение окон позывных и номеров:](#)

**позывной-1 → RST-1 → контрольный номер-1 → позывной-2 → RST-2 → контрольный номер-2 → кнопка ОК.** После записи QSO, курсор возвращается на окно первого позывного. Для быстрого перехода от окна позывного к окну номера и обратно используется клавиша “**ESC**”. Перемещение по вертикали - “**Стрелки**” (↑ ↓)

[Горизонтальное расположение окон позывных и номеров:](#)

**позывной-1 → позывной-2 → RST-1 → контрольный номер-1 → RST-2 → контрольный номер-2 → кнопка ОК.** После записи QSO, курсор возвращается на окно первого позывного. Для быстрого перехода от окна первого позывного(контрольного номера-1) к окну второго позывного(контрольного номера-2) и обратно используется клавиша “**ESC**”. Перемещение по вертикали - “**Стрелки**” (↑ ↓)

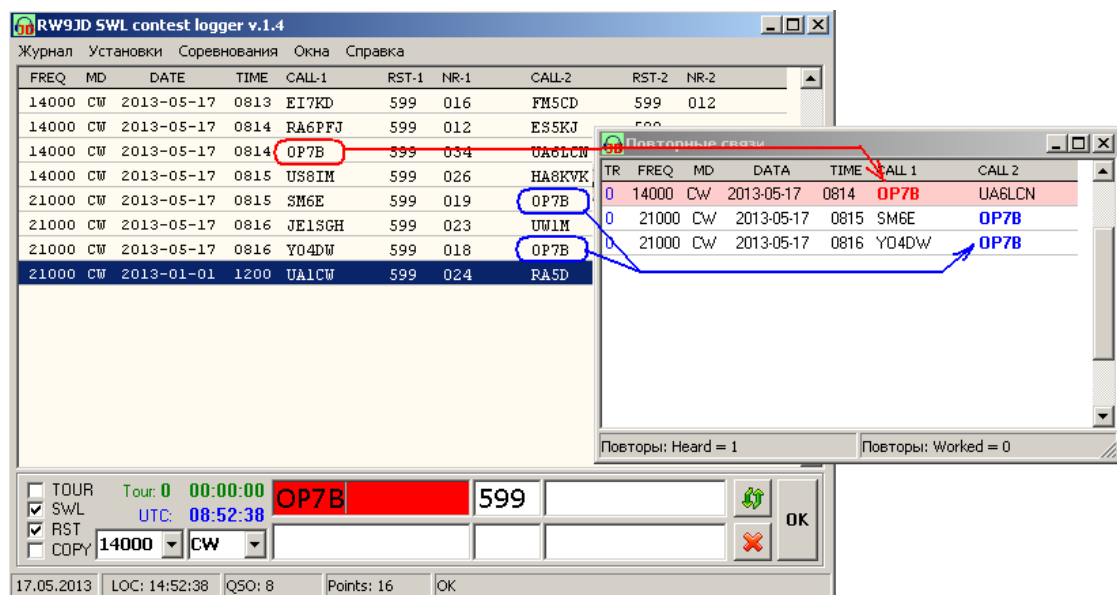
Также можно перемещаться между окнами с помощью стандартных горячих клавиш “**TAB**”, в обратном направлении “**Shift+TAB**” или устанавливать курсор в нужное окно “мышью”. При вводе позывных, происходит проверка на повторы, учитывая диапазон, модуляцию и номер тура.

При включенном переключателе **RST** – в соответствующих окнах, автоматически появляются значения «по умолчанию» 59(9), если их нужно изменить, снимите галочку и ставьте свои значения(буквы, цифры).

При необходимости сменить местами позывные CALL1-основной(Heard) и CALL2-вспом.станции(Worked) вместе с принятыми номерами, воспользуйтесь кнопкой «Рокировка» или горячей клавишей **"F1"**. Для очистки окон позывных и номеров – кнопка «Очистка» или горячая клавиша **"F2"**.

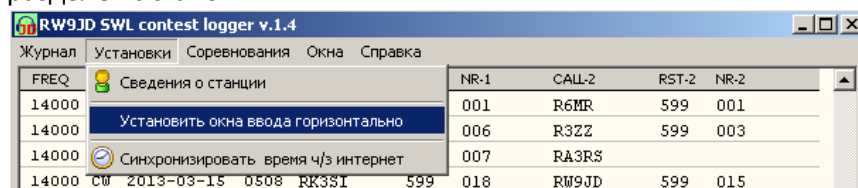
При вводе позывного корреспондента, в случае повторного QSO, окно ввода окрашивается в красный цвет(Heard-станция) и голубой цвет(Worked-станция). Это цветоразделение позволяет оператору ориентироваться и при необходимости произвести рокировку позывных, т.к. по условиям соревнований можно проводить повторные наблюдения станций в статусе Worked (например, в CQ-M до 10). Во вспомогательном окне повторов, отображаются все обнаруженные связи для данного позывного на всех диапазонах и всеми видами излучения, иногда полезно видеть полную картину.

В форме(окне) повторов также отображается номер тура – левая колонка «TR». При совпадении позывного, диапазона, вида модуляции и тура, вся строка окрашивается в бледно-розовый цвет (см. рисунок ниже). В статусной строке отображаются счетчики повторов Heard и Worked станций.

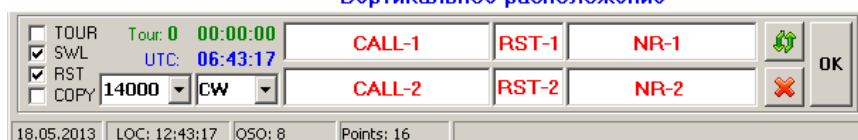


При переходе на другой диапазон или смене модуляции, пользуйтесь соответствующими раскрывающимися списками.

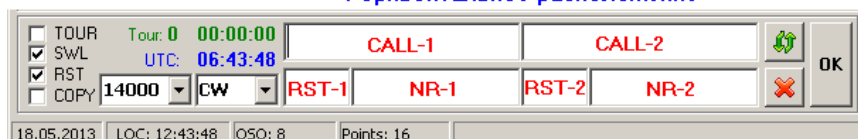
Для удобства использования интерфейса, включена возможность располагать окна ввода позывных и контрольных номеров в двух позициях - вертикально и горизонтально. Для смены расположения выберите соответствующее меню в разделе «Установки».



#### Вертикальное расположение



#### Горизонтальное расположение



Для контроля туров в соревнованиях, установите «галочку» на переключателе **TOUR**. Справа от него будет показан номер тура и время его окончания (выделено зеленым цветом). Если переключатель TOUR выключен,

номер тура отображается как «0», иначе - номер текущего тура. Ноль высвечивается также, если время первого тура еще не наступило или последнего прошло.

Синим цветом отображается мировое время(по Гринвичу) – UTC(GMT).

Строка состояния. На ней отображаются (слева - направо) текущая дата, локальное время (LOC), общее количество записей в журнале, количество очков за все QSO (подсчет: односторонние = 1 очко, двухсторонние = 3 очка) и служебная информация.

Для очистки журнала, удаления пробных или тренировочных данных, выберите пункт меню ЖУРНАЛ → Очистить лог.

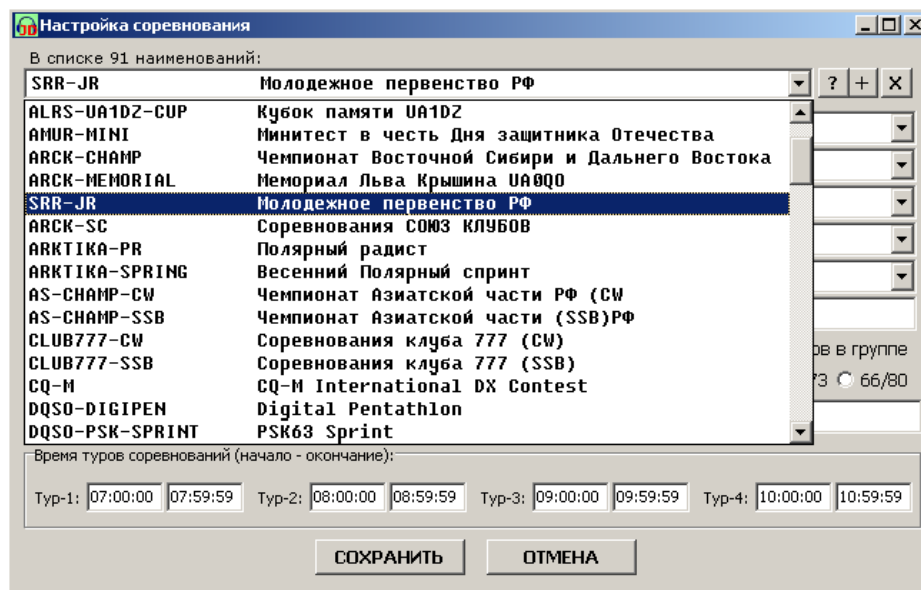
Во время работы в тесте, бывают моменты, когда оператор производит запись ошибочных данных, для такого случая предусмотрен режим редактирования или удаления. Вызывается он с помощью вспомогательного меню, правой кнопкой мыши на редактируемой (удаляемой) строке в окне журнала.

При редактировании строки, все сведения этой строки отображаются в тех же окнах, что и при записи. После внесения изменений, завершается процедура нажатием кнопки **ОК**. Строка перезаписывается с новыми данными. В режиме редактирования фон окон – желтый.

**Будьте внимательны с форматами даты(ГГГГ-ММ-ДД) и времени(ЧЧММ) при редактировании!**

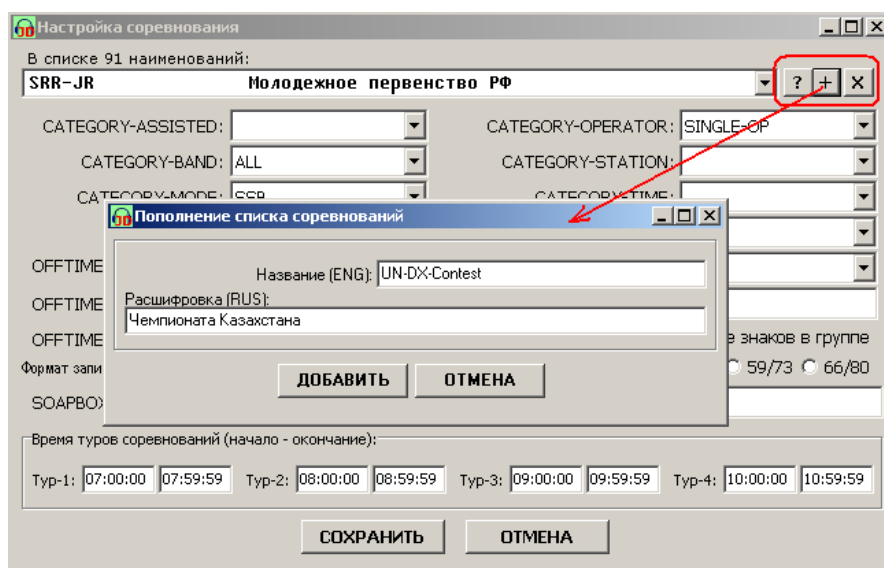
Перед началом соревнований внимательно ознакомьтесь с вариантом отсылаемого отчета, согласно условиям соревнований, заполните необходимые строки в окне НАСТРОЙКА СОРЕВНОВАНИЙ (Меню → Соревнования).

Выберите из списка наименование Contest-а (даже если будет всего одна строка, или оно будет в начале списка, **нужно раскрыть список и выбрать его!**). При выборе конкурса, происходит чтение ранее введенных данных из базы, если сведения не были записаны ранее, то заполните необходимые поля отчета для данного соревнования и нажмите кнопку СОХРАНИТЬ.



Если нужного наименования конкурса нет, его можно добавить, нажав кнопку «+», справа от окна выбора. Во вновь открывшемся окне заполните наименование на латинице и на русском языке – расшифровка.

Для удаления служит расположенная рядом, кнопка «X». Чтобы добавленная запись появилась в списке, нажмите кнопку «обновить список» - «?».



Еще один важный момент при формировании отчета, это выравнивание значения полей контрольных номеров в группе. Хотя в спецификации формата допускается любое выравнивание внутри полей контрольного номера, некоторые программы для судейства соревнований не понимают формат размещения символов в группе(хотя участник об этом никогда не узнает, пока не будет опубликован вариант формата в условиях соревнований...но все же...), я сделал возможность самостоятельно выбирать способ выравнивания при выгрузке отчета. **Режим «по умолчанию» - правое выравнивание.**

Следующим пункт - самостоятельный выбор начала позиции контрольных номеров(КН). Позиция «по умолчанию»: 56/70, для КН более 10 знаков: 59/73 и при КН до 17 знаков: 66/80. Если в условиях соревнований приведен пример отчета, ознакомьтесь с ним, чтобы исключить возможность снятия вашего отчета с зачета, из за неверной выгрузки. Проверьте выгруженный файл с помощью любого текстового редактора, например Notepad.

OFFTIME2:		CLAIMED-SCORE:
OFFTIME3:		<input type="checkbox"/> Левое выравнивание знаков в группе
Формат записи: yyyy-mm-dd hhmm yyyy-mm-dd hhmm		Позиции(call/hr): 56/70 59/73 66/80
SOAPBOX:		
Время туров соревнований (начало - окончание):		
Тур-1: 07:00:00 07:59:59	Тур-2: 08:00:00 08:59:59	Тур-3: 09:00:00 09:59:59 Тур-4: 10:00:00 10:59:59
СОХРАНИТЬ		ОТМЕНА

00000000011111111222222222333333333444444444555555555666666666777777777  
 123456789012345678901234567890123456789012345678901234567890123456789

\*\*\*\* \*\* 59 001 RL3A 59 001

Номер не более 10 знаков (56/70)

Левое выравнивание

\*\*\*\* \*\* 59 001 RL3A 59 001

Правое выравнивание

Номер более 10 знаков (59/73)

\*\*\*\* \*\* 599 001 123 UA2XYZ 599 001 AF

Номер более 10 знаков (66/80)

\*\*\*\* \*\* 599 27 UA0KAA/U 33 UA2XYZ 599 45 UA3UCS 33

Для правильной генерации отчета, необходимо также внести информацию о станции(операторе). Меню: Установки → Сведения о станции.

RW9JD SWL contest logger v.1.4				
Журнал	Установки	Соревнования	Окна	Справка
FREQ	Сведения о станции	NR-1	CALL-2	RST-2 NR-2
14000	Установить позывные горизонтально	016	FM5CD	599 012
14000	Синхронизировать время ч/з интернет	012	ES5KJ	
14000		034	UA6LCN	599 005
14000	2013-05-17 0815 US8IM	026	HA8KVK	599 013

Международные соревнования предполагают заполнение строк отчета только латиницей. Российские организаторы (для своих) допускают использование кириллицы, поэтому перед тем как делать выгрузку определенного формата, проверьте все ли вы заполнили и так ли вы заполнили! Программа генерирует отчет, включая необходимые поля в зависимости от формата выгрузки. Если вам нет необходимости указывать полностью имя и отчество, включите переключатель «Фамилия, инициалы», в отчет запишутся сокращенные данные(как в русской транскрипции так и в английской).

**Незаполненные поля в отчет не включаются!**

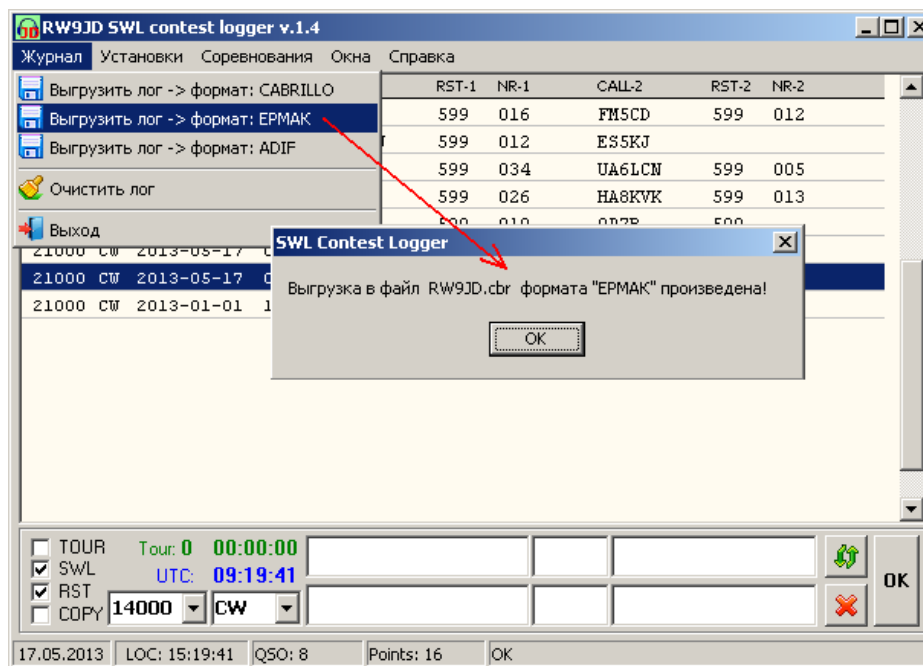
RW9JD SWL contest logger v.1.4			
Журнал Установки Соревнования Окна Справка			
Сведения о станции (операторе):			
Позывной: RW9JD	(Для Cabrillo:)	Год рождения: 1959	
Фамилия: Уватенков	Uvatnikov	Спорт.разряд: 1	
Имя: Игорь	Igor	Категория станции: SWL	
Отчество: Геннадьевич		Тренер: UA9JAA	
Улица, дом: ул.Вертолетная 38	Vertoletnaya 38	Клуб: HF club	
Город, обл: Горноправдинск, РФ	Gornopravdinsk, RUSS	E-mail: rw9jd@mail.ru	
Почт.индекс: 628520			
<input type="checkbox"/> Фамилия, инициалы		СОХРАНИТЬ	

Все записи сохраняются в базе, вы можете закрывать - открывать программу неограниченное количество раз, не боясь потерять текущие сведения или при внезапном отключении электроэнергии.



По окончании соревнований, выгружаются отчеты в файл с названием: «ваш позывной.cbr», например: UA9-162-3.cbr или R3D-234.cbr. Файл будет располагаться(по умолчанию) в том же каталоге, что и программа-логгер.

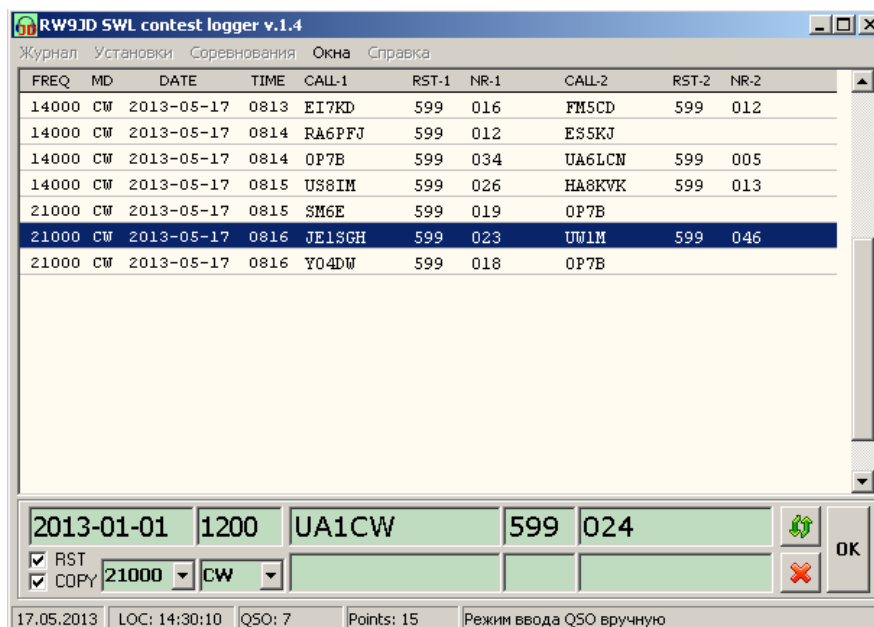
Для исключения путаницы и мук по поиску его, вы можете создать отдельный каталог для программы и пользоваться им. **Внимание! Файл перезаписывается каждый раз, когда вы производите выгрузку.** Чтобы не потерять отчеты за предыдущие соревнования, перенесите их в отдельные каталоги (с помощью диалога записи файла) или переименуйте файлы после отправки отчетов.



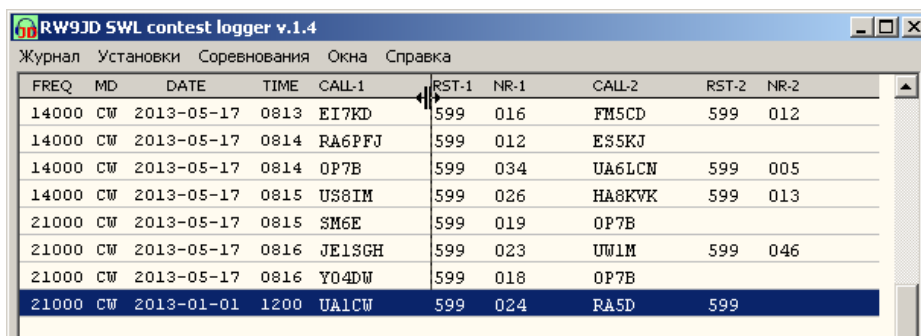
Аналогично происходит экспорт в другие форматы. *Примечание:* В файл \*.adi – Выгружаются только полные связи(обусловлено условием adi-формата), т.е. принят позывной и контрольный номер(CALL-1 + NR-1 или CALL-2 + NR-2).

Закрывается программа стандартно, через Меню – «Журнал» → «Выход».

Для случая, когда наблюдения записаны на бумаге или в другой программе из которой нет выгрузки в формат соревнований, вы можете использовать режим «Ввода вручную». Для включения такого режима установите галочку на переключателе **COPY**. При этом цвет окон для ввода информации о наблюдениях окрасится в светло-зеленый цвет. Переключатель **RST** в этом режиме действует также как и в основном.



В программе предусмотрено изменение ширины колонок, для удобства отображения. Наведите курсор на заголовки, в позицию между колонок (как только курсор поменяет свой вид, нажатием левой кнопки мыши, протяните на нужное расстояние. Такой режим действует и в окне повторных связей.

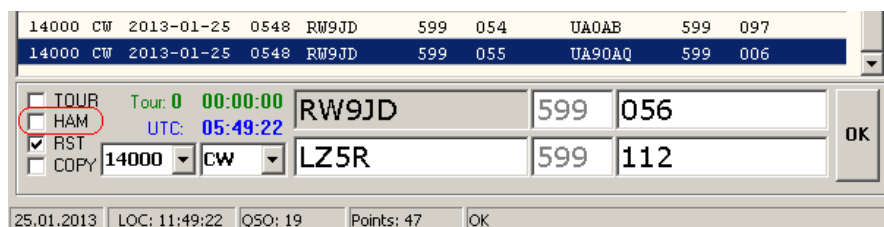


FREQ	MD	DATE	TIME	CALL-1	RST-1	NR-1	CALL-2	RST-2	NR-2
14000	CW	2013-05-17	0813	EI7KD	599	016	FM5CD	599	012
14000	CW	2013-05-17	0814	RA6PFJ	599	012	ES5KJ		
14000	CW	2013-05-17	0814	OP7B	599	034	UA6LCN	599	005
14000	CW	2013-05-17	0815	US8IM	599	026	HA8KVK	599	013
21000	CW	2013-05-17	0815	SM6E	599	019	OP7B		
21000	CW	2013-05-17	0816	JE1SGH	599	023	UW1M	599	046
21000	CW	2013-05-17	0816	Y04DW	599	018	OP7B		
21000	CW	2013-01-01	1200	UA1CW	599	024	RA5D	599	

### Информация для HAM-ов

Мне приходит много писем с просьбой унифицировать программу, чтобы можно было использовать ее операторам индивидуальных станций. Поскольку программа все-таки рассчитана на SWL, все функции для HAM-операторов внедрить не представляется возможным, по одной простой причине: ее нужно переписывать “с нуля”, чтобы учесть все опции. Это будет совершенно другая программа. В усеченном варианте ее можно использовать операторам, некоторые поправки я сделал.

При использовании логгера HAM-операторами, нужно в главном окне снять галочку SWL, при этом верхние окна будут использованы при формировании отчета как передающей станции (ваш позывной, RS(T), и переданный контрольный номер QSO). Нижний ряд окон - для принятых сведений от корреспондента.



14000	CW	2013-01-25	0548	RW9JD	599	054	UA0AB	599	097
14000	CW	2013-01-25	0548	RW9JD	599	055	UA90AQ	599	006

☐ TOUR  
☒ HAM  
☒ RST  
☐ COPY

Tour: 0 00:00:00  
 UTC: 05:49:22

RW9JD 599 056  
 LZ5R 599 112

25.01.2013 LOC: 11:49:22 QSO: 19 Points: 47

Туры в режиме HAM поддерживаются, а вот автонумерации контрольного номера нет, поэтому придется вам отслеживать и вносить при каждом QSO вручную. В статусной строке вы можете видеть общее количество QSO, а на очки не обращайте внимания, они считаются для SWL по схеме описанной выше. Все отчеты будут сформированы верно, при условии, что вы заполнили правильно настройки для них.

Данную программу можно устанавливать на компьютер или съемный диск, флешку и т.д. в нескольких экземплярах. Если вы надумали работать как SWL и HAM, то установите нужное количество в отдельные каталоги, поскольку каждый экземпляр работает со своей базой.

Успехов и приятной работы в соревнованиях!

#### Примечание:

Буду рад услышать ваше мнение о программе, сообщите мне об обнаруженных ошибках. Выслушаю также ваши предложения по совершенствованию программы, пишите на e-mail: [rw9jd@mail.ru](mailto:rw9jd@mail.ru)

Последняя версия программы здесь:

- <http://rw9jd.ru/>

Зеркала:

- <http://r9j.ru/soft/swl-contest-logger/>
- <http://rw9jd.grz.ru/>